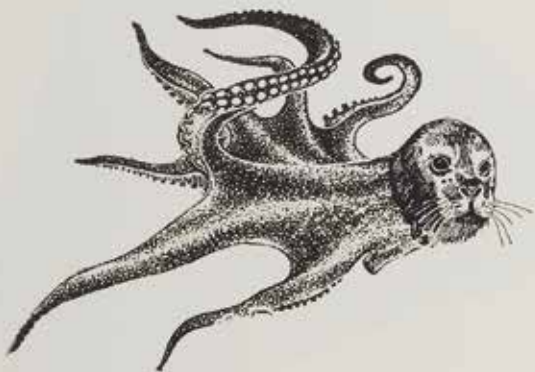


TAIDETTA KOULUSSA

KINNARIN KOULUN
TEOKSET





ESKAREIDEN
NAULAKOT

JULKINEN TAIDE KINNARISSA

Museokohteet eivät ole ainoa paikka, missä kaupunkilaiset voivat tutustua taiteeseen. Uusien rakennushankkeiden yhteydessä julkisen taiteen käyttö kouluissa, päiväkodeissa ja sairaaloissa on viime vuosina ilahduttavasti lisääntynyt myös Järvenpäässä. Julkiseen tilaan sijoitettuna taide on saavutettavissa tasapuolisesti ja se elävöittää kaikkien arkiympäristöä. Korkeatasoinen taide yhdessä laadukkaan arkkitehtuurin ja suunnittelun kanssa luo viihtyvyyttä, hyvinvointia ja lisäarvoa elinympäristöihin. Kinnarin hankkeessa olikin alusta asti huomioitu myös taide ja taidekasvatus.

Kinnarin kouluun teki taideteoksia yhteensä kuusi taiteilijaa. Taiteilijoiksi valikoitui pääsääntöisesti nuoremman polven järvenpääläisiä tai järvenpäätaustaisia tekijöitä. Taiteen haluttiin näkyvän koulussa laajasti ja useissa eri tiloissa. Teoksissa esiintyy niin leikkisyyttä, kaupunkivisioita, lintuja kuin vuodenaikoja. Teemoina ovat muun muassa luonto, ekologisuus ja paikkakunnan kulttuurihistoria. Taide toteuttaakin hauskesti hankkeen visiota: Uusi Kinnari – Iloisesti Yhdessä.

Projektin suunnittelusta vastasi Kinnarin koulun allianssi. Nyt taideteokset ovat osa Järvenpään museopalveluiden hallinnoimaa kaupungin taidekokoelmaa, johon kuuluu yli 500 teosta. Kokoelman teokset on pääsääntöisesti sijoitettu kaupungin julkisiin tiloihin ja puistoihin kaikkien järvenpääläisten nähtäville. Kinnarin koulun taide mahdollisti vihdoin myös uusien teosten hankinnan osaksi kokoelmaa. Nyt myös tämän päivän taide ajankohtaisine aiheineen tallentuu ja säilyy tuleville järvenpääläisille.



Susanna Autio

Susanna Autio (syntynyt 1966) on järvenpäläinen kuvataiteilija, jonka taiteeseen kuuluvat leikkisyys ja rohkeat materiaalikokeilut. Kuvanveistoa, taidegrafiikkaa ja perinteisen käsityötekniikan mahdollisuuksia yhdistellen hän tekee teoskokonaisuuksia eri materiaaleista. Teoksissa on usein käytetty löydettyjä ja hylättyjä esineitä.

”Käsittelen teoksissani itselleni tärkeitä teemoja kuten kulutusta, eläinten oikeuksia, geneettistä manipulointia ja erilaisuutta. Teoksissani on vahva kannanotto, mutta en moralisoi, vaan toivon teosten herättävän huumorin kautta ajatuksia.”





● **Makkarassa on kaksi päätä, 2014**
Nahka, kangas ja sukkahousu



● **Jauhis, 2009**
Kirjonta ja pakkaus









● **Emulsiomaalaukset, 2019**
Alumiinille pohjustettu pigmenttivedos



● **Sanasokkelo, 2019**
Seinämaalaus ja öljypastelli



● **Sirkus, 2016**
Kuivaneula ja vedos kankaalle



S I T O I P V U
E S K U O A U S
K A N I N I S I
T U S P A L A K
A H U I N M O N

TUS



Aino Louhi

Aino Louhi (syntynyt 1981) on järvenpääläislähtöinen kuvataiteilija, jonka laaja tuotanto käsittää niin maalaus-, installaatio-, kuvitus- kuin sarjakuvataidettakin. Louhen teoksille tunnusomaista on luonto- ja ihmisaiheet, herkkä väripaletti ja viivan käyttö.



”Toteutin Kinnarin koulun porraskäytäviin A, B, D ja E neljän teoksen kokonaisuuden, nimiltään *Hämärä heimo*, *Suuret saappaat*, *Hiljainen aalto* ja *Kuulumisia puutarhan reunalta*. Teokset toimivat itsenäisinä, mutta ne liittyvät toisiinsa: vuodenvierrosta visuaalisesti inspiroituvat teokset käsittelevät rohkeutta, vaiettua historiaa, suomalaista maisemaa ja feminismiä. Teoksia suunnitellessani luin Venny Soldan-Brofeldtin elämäkertaa ja mietin hänen ja aikaistensa elämää Tuusulanjärven taiteilijayhteisössä. Työskentelyn aloitettuani ajatukset laajenivat käsittelemään yleisemmin muun muassa ulkopuolisuutta yhteiskunnassa. Työ oli itselleni henkilökohtaisesti vaativa ponnistus ja siihen tuli täten myös kaikuja uskaltamisesta, unelmien tavoittelusta ja asioihin tarttumisesta. Teosten nimet antavat vihjeitä kaikista näistä ajatuksista. Koen että nämä teemat ovat tärkeitä ja puhuttelevia Kinnarin käytävillä käyskentelijöille. Visuaalisesti inspiroiduin luonnosta ja sen muodoista: sileiksi hioutuneista luodoista, pumpulipilvistä, voikukkapelloista, sienirihmastoista, oksista, Linnunradasta.”

● **Terveisiä puutarhan reunalta, 2019**
akryyli ja alumiinikomposiittituloste

Porraskäytävä E

● **Hämärä heimo, 2019**
akryyli ja alumiinikomposiittituloste

Porraskäytävä A







● **Hiljainen aalto, 2019**
akryyli ja alumiinikomposiittituloste

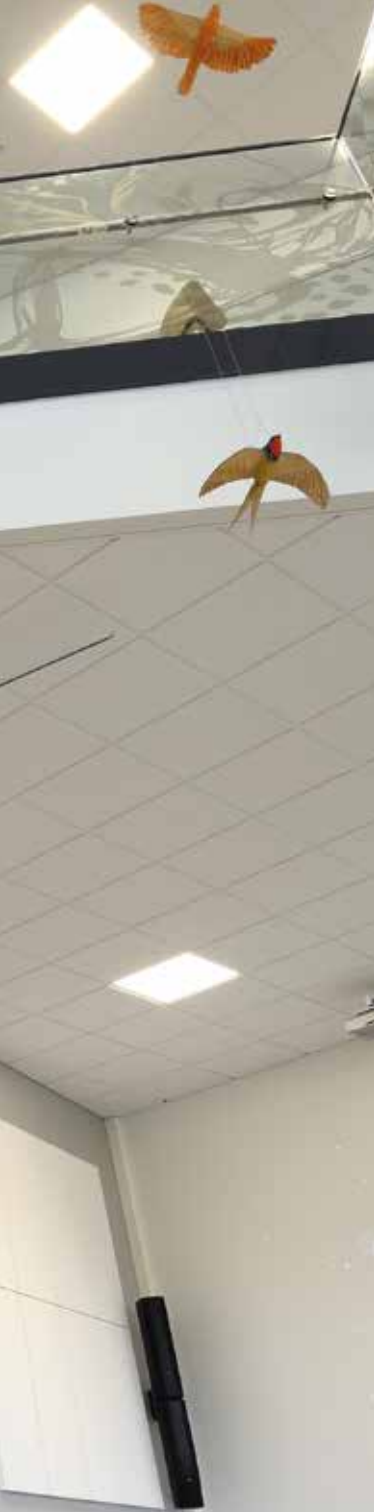
Porraskäytävä D

● **Suuret saappaat, 2019**
akryyli ja alumiinikomposiittituloste

Porraskäytävä B







Kim Jotuni

Kim Jotuni (syntynyt 1982) on järvenpääläinen kuvanveistäjä, joka on tehnyt taideteoksia niin kivistä, metallista kuin puusta. Häntä kiinnostaa myös nykuteknologian, kuten tietokoneavusteisen suunnittelun yhdistäminen perinteisiin tekniikoihin. Taiteilijan aiheet syntyvät kokeiluista eri materiaalien kanssa, luonnosta ja siinä piilevistä myodoista, ympäristökriittisyydestä sekä siitä, millaista on olla ihminen tässä maailmassa.

Linnut-teos koostuu yli viidestäkymmenestä puusta veistetystä linnusta. Yksikään lintu ei ole keskenään samanlainen vaan jokainen lintu on käsin veistetty ja maalattu. Jotuni haki mallia lintuihin lintukirjasta, mutta otti myös taiteilijan vapauksia, etenkin värityksen suhteen. Linnut muodostavat parven, joka suuntaa kohti koulun päätyikkunaa. Minne ne ovat matkalla? Ja miksi parvessa on eri lintulajeja? Lintuparvi kuvaa luonnon monimuotoisuutta ja lajirikkautta, mutta mikä on sen tilanne tulevaisuudessa. Toisaalta linnuissa voi nähdä myös inhimillisiä piirteitä.

“Koen, että linnuissa ja lapsissa on paljon yhtäläisyyksiä, niissä on haurautta, uteliaisuutta ja voimaa, kaikkea yhtä aikaa.”

● **Linnut, 2019**
puu, vaijerit, akryylimaalit



Anna-Maija Rissanen

Järvenpäälainen unimaailma, 2019

Vesiväri, peiteväri, akryyli, tussikynä ja vahaliitu kankaalle

Anna-Maija Rissanen (syntynyt 1983) asuu ja työskentelee Järvenpäässä. Inspiraation lähteitä hänellä on useita, kuten luonto, maisema ja ääni sekä fragmentit ympäröivästä maailmasta.

”Työstämissäni teoksissa vallitsee usein omanlainen mielenmaisema, joka on rauhoittava ja orgaaninen. Teokseni ovat esittävän ja abstraktin taiteen raja-
maastossa. Niissä länsimainen ja itämainen taide kohtaavat niin teknillisesti kuin ajatusmaailmoiltaan. Nautin tekstuureista ja läpikuultavuudesta, joten innostun kokeilemaan erilaisia tapoja maalata ja piirtää yhdistellen erilaisia väriaineita ja materiaaleja keskenään. Sekoitan esimerkiksi usein grafiikan menetelmiä maalauksiini. Töissäni perspektiiviheitot kiehtovat minua. Jokin asia voi yhtäaikaan olla pieni ja valtavan suuri riippuen näkökulmasta. Teosten koot ja värimaailmat vaihtelevat teemoittain. Työskentelen erilaisille pinnoille kerroksittain käyttäen vesipohjaisia maaleja kuten vesiväriä, akryyliä ja mustetta, sekä erilaisia liituja.”

Järvenpäälainen unimaailma -teoksessa putkahtelee esiin tuttuja elementtejä Järvenpään kaupunkikuvasta. Teoksesta voi löytää esim. Hesburgerin kallion harjanteilta kuin jonkin temppelin tai paviljongin. Maalauksessa seikkailee myös rautatieasema, vesitorni, kolmisointu, rantapyyhe, Tuusulanjärvi sen eri väritiloineen, lampaita, neito vuorella ja Jampan kerrostaloja. Tunnelmassa siirrytään Tuusulan jylhiltä vuorilta Rantapuiston kautta Afrikan lämpöön.



● **Valon säteitä, 2019**
Akryyli kankaalle



● **Haaveillessa, 2019**

Vesiväri, peiteväri, akryyli ja vahaliitu kankaalle



Jussi Juurinen

Jussi Juurinen (syntynyt 1976) on järvenpäläissyntyinen kuvataiteilija. Juurisen työskentelyn lähtökohtana on usein puupiirrosteknikka ja hänen teoksensa ovat tilallisia kokonaisuuksia. *Muuttuva kaupunki* -teoksessa tarkastellaan Järvenpäästä lintuperspektiivistä. Työn sydämessä on Kinnarin uusi koulu, jonka ympärille Kinnarin, Pöytäalhon ja Järvenpään keskustan asuinalueet levittäytyvät. Kokonaisuutta halkovat junarata ja keskustan alueen suurimmat kadut. Karttamainen näkymä on toteutettu erikokoisista ja eri väreillä käsitellyistä vaneripaloista. Kaiken kaikkiaan teokseen on liitettyä reilusti toistatuhatta vaneripalaa. Työn yksinkertaistetulla muotokielellä ja värimaailman moninaisuudella luodaan leikkisää kokonaisvaikutelmaa.

”Teokseni lähtökohtana on muistikuvani Järvenpäästä, entisestä kotikaupungistani, jossa asuin yli kolmekymmentä vuotta. Teoksessa kävelen Järvenpään katuja, tarkastelen kaupungin eri alueita ja muistelen kadunvarsilla sijainneita rakennuksia. Muistojeni kanssa rinnastan havaintojani tämän päivän Järvenpäästä. Pohdin, miten kaupunki on muuttunut ja kasvanut. Lopputuloksena sulautuma menneestä ja nykyisyydestä, ja samalla tulkinta muuttuvasta kaupungista.”

”Toiveenani on, että teos innostaa havainnoimaan asuinympäristöä uudella tavalla ja saa pohtimaan suhdetta muuttuvaan kaupunkiin.”

● **Muuttuva kaupunki, 2019**
Koivuvaneri, sävylakka, kalustemaali







Charles Sandison

**Totta vai tarua,
2019**

Kaksikanavainen
dataprojektio,
C++ -tietokone-
koodi

Charles Sandison (s. 1969) asuu ja työskentelee Tampereella. Alun perin Skotlannista kotoisin oleva taiteilija valmistui Glasgow School of Artista vuonna 1993. Muutettuaan Suomeen 25 vuotta sitten Sandison on työskennellyt pääosin tietokoneella tuotettujen videoprojisoitien parissa, joissa yhdistyy kieli, muoto, arkkitehtuuri ja liike. Sandisonin installaatioita ja teoksia on ollut esillä maailmanlaajuisesti ja niitä kuuluu useiden valtioiden museokokoelmiin.

”Kinnarin uuden koulun aula on vaikuttava tila laajan kokonsa ja kaupunkiin avautuvan näyttävän lasijulkisivunsa ansiosta. Tämä inspiroi minua luomaan toisenlaisen ikkunan, joka ei koostu lasista vaan informaatiosta. Halusin luoda rakennuksen käyttäjille näkymän digitaalisen tiedon, datan ja algoritmien maailmaan. Nykyään informaatio ei enää elä koulukirjojen sivuilla. Nykyajan monimutkaisessa informaatioyhteiskunnassa työskentelevien ja opiskelevien oppilaiden ja opettajien tulee toimia tutkimusmatkailijoina ja pioneereina uudenlaisessa digitaalisessa maisemassa. Perinteiset täsmälliset käsitykset merkityksistä ja identiteetistä joutuvat haastetuiksi, kun tämän maailman omistajuudesta kamppaillaan. Kinnarin uusi koulu ja sen innovatiivinen tapa yhdistää oppimista, informaatioteknologiaa ja ympäristötietoisuutta on tämän uuden maailman kärjessä.”

Taideteos elää ja muuttuu jatkuvasti tekoälyn ohjaamien algoritmien avulla. Teoksen muodostamat kuvat ja kuviot kehittyvät ja ikääntyvät. Teosta ohjaava tietokonekoodi hyödyntää Deep Dream -koodiin perustuvaa koneoppimis-algoritmia. Deep Dream kehitettiin tiedemiesten ja insinöörien avuksi, jotta voitaisiin nähdä, mitä syväoppimiseen käytettävä neuroverkko näkee, kun se katsoo tiettyä kuvaa.

Tuloksena ei ole representaatio tai kuva tiedosta tai oppimisesta, vaan todellisuus itsessään. Teos on tekoälyn ohjaama entiteetti, joka on olemassa ihmisoppilaiden keskuudessa koulussa. Oppilaiden tapaan se käyttää päivänsä oppimiseen.

Toivon erityisesti, että teokseni innoittaa uteliaisuuteen ja kiinnostukseen tiedettä ja taiteellista luovuutta sekä näiden välistä tärkeää yhteyttä kohtaan.



- **Totta vai tarua, 2019**
Kaksikanavainen dataprojektio,
C++ -tietokonekoodi





SUSANNA AUTIO

- 1 Arvohenkilöt, 2016–2019**
Virkkaus
 - 2 Makkarassa on kaksi päätä, 2014**
Nahka, kangas ja sukkahousu
 - 3 Jauhis, 2009**
Kirjonta ja pakkaus
 - 4 Emulsiomaalaukset, 2019**
Alumiinille pohjustettu pigmenttivedös
 - 5 Sanasokkelo, 2019**
Seinämaalauus ja öljyliitu
 - 6 Sirkus, 2016**
Kuivaneula ja vedostettu kangas
- Mikä-mitä-häh, 2019**
Eläinhahmotarrat jokaisessa kerroksessa

AINO LOUHI

- 1 Hämärä heimo, 2019**
akryyli ja alumiinikomposiittituloste
- 2 Suuret saappaat, 2019**
akryyli ja alumiinikomposiittituloste
- 3 Hiljainen aalto, 2019**
akryyli ja alumiinikomposiittituloste
- 4 Terveisiä puutarhan reunalta, 2019**
akryyli ja alumiinikomposiittituloste

KIM JOTUNI

- Linnut, 2019**
puu, vaijerit, akryylimaaali

ANNA-MAIJA RISSANEN

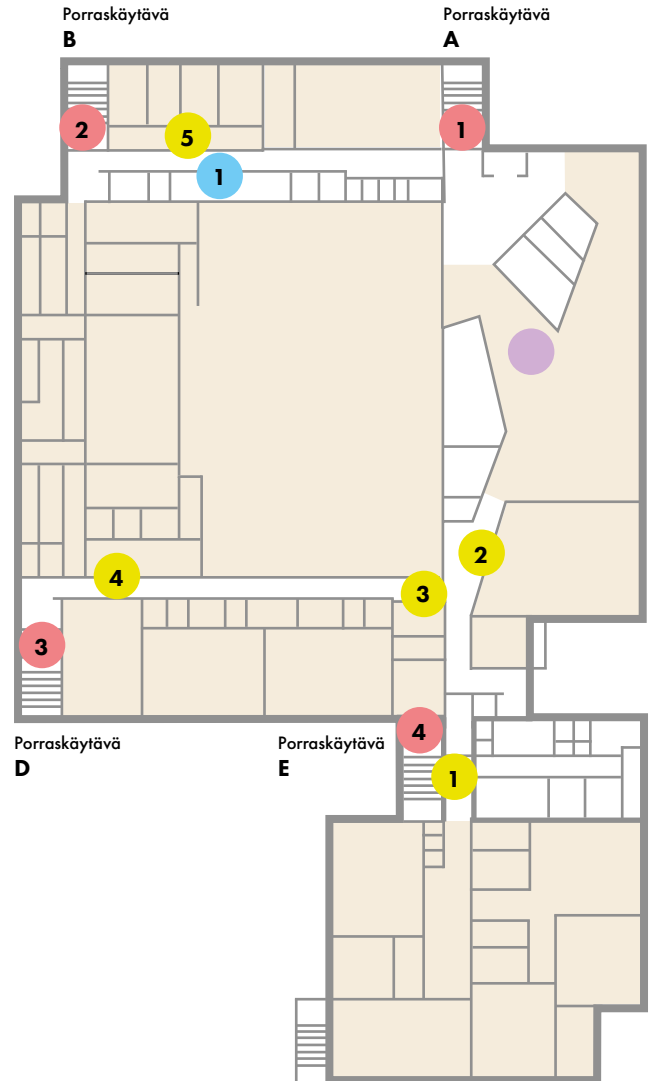
- 1 Järvenpääläinen unimaailma, 2019**
Vesiväri, peiteväri, akryyli, tussikynä ja vahaliitu kankaalle
- 2 Valon säteitä, 2019**
Akryyli kankaalle
- 3 Haaveillessa, 2019**
Vesiväri, peiteväri, akryyli ja vahaliitu kankaalle

JUSSI JUURINEN

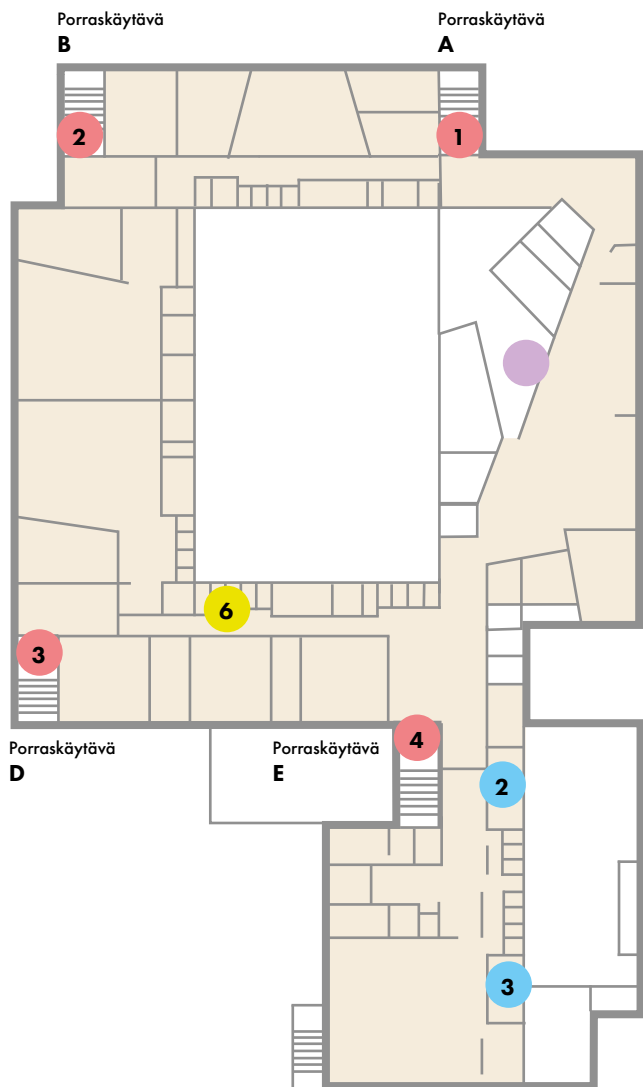
- Muuttuva kaupunki, 2019**
Koivuvaneri, sävylakka, kalustemaali

CHARLES SANDISON

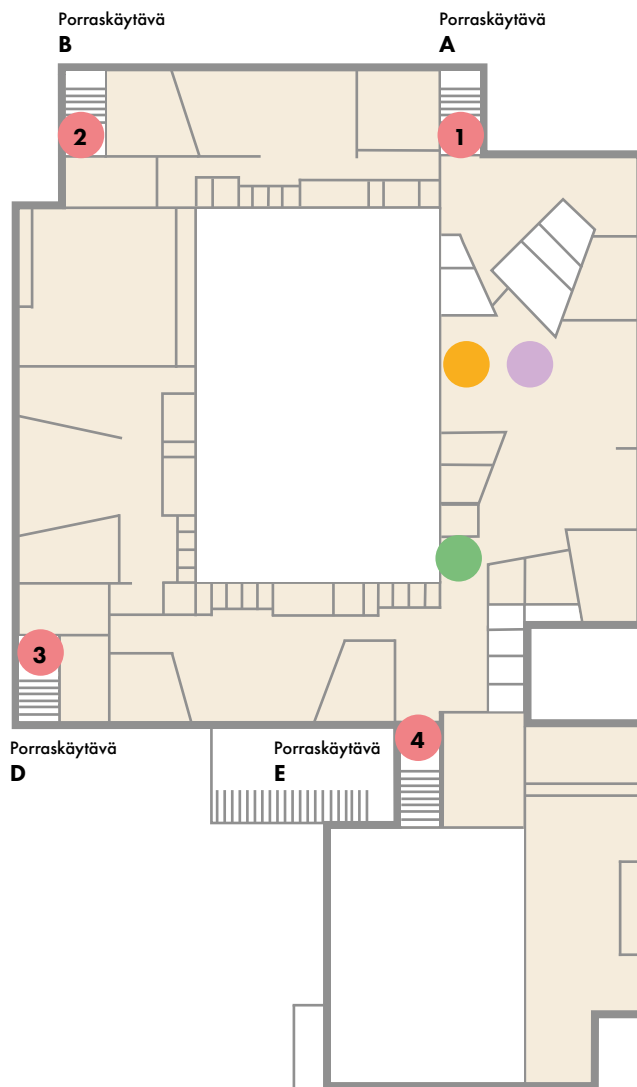
- Totta vai tarua, 2019**
Kaksikanavainen dataprojektio, C++ -tietokonekoodi



1. krs



2. krs



3. krs



Järvenpää